



# BAKO PONOŽKY

Regia  
Virtuoso  
Color



## VELIKOST

40/41

## MATERIÁL

**REGIA Virtuoso Color**, 150 g klubíčka

Návin 150 g ≈ 375 m

Fb 03070 (forget-me-not color) 1 klubíčko

1 sada oboustranných jehlic 3,0 a 3,5 mm

1 pomocná jehlice

1 jehla na vlnu na sešítí

## ZÁKLADNÍ TECHNIKY

**Okrajový vzor:** střídáte 2 očka hladce, 2 očka obráceně

**Hladký žerzej:**

**V řadách:** Lící řady plette hladce, rubové řady obráceně.

**V okruzích:** Všechny řady plette hladce.

**Hladce:** Lící i rubové řady plette hladce.

**Copánkový vzor:**

Plette podle schémy. Znázorněny jsou nepároné řady/okruhy. V párových řadách plette tak, jak se jeví očka. Nahozené očka uplette hladce.

Vzor s 25 očky podle schémy plette 2x do kruhu.

První až 12. řad/okruh stále opakujte.

## MĚRKA

**Hladký žerzej na jehlicích 3,5 mm:**

24 oček a 32 řad = 10x10 cm

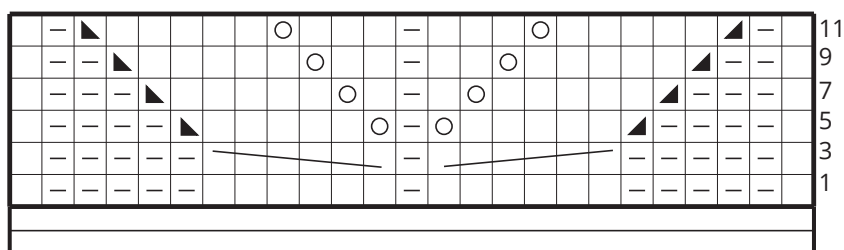
Při odchylce od měrky použijte silnější nebo tenčí jehlice.

## NÁVOD

Vzor uplette do výšky 4x. Následně uplette chodidlo podle návodu „Technika pletení ponožek R0333“. Zde výjimečně pletete patu na 1. a 2. jehlici s následujícím rozdělením oček: okrajové očko, 2 očka hladce, 19 oček hladký žerzej, 2 očka hladce, okrajové očko. Po 24 řadách vypracujte třídilnou patu. Rozdělte si očka na 3 části = 8 oček na vnější/boční části paty a 9 oček samotnou patu. Dále plette tak, jak je uvedeno v návodu „Technika pletení ponožek R0333“ až do doby, dokud vám nezbyde 9 oček. Potom zase pracujte do kruhu. Očka z první a druhé jehlice plette hladkým žerzejem. S očky z třetí a čtvrté jehlice pokračujte v pletení copánkového vzoru. Po bocích paty naberte po 14 očkách tak, jak je uvedeno v návodu „Technika pletení ponožek R0333“. V každé druhé řadě uberte očka na klín paty. Na nártu uplette vzor podle schémy 4x. Když je délka chodidla po špičku asi 21 cm, upleteme špičku hladkým žerzejem podle návodu „Technika pletení ponožek R0333“, dokud nám nezbyde 18 oček. Potom nabereme po 9 oček na 2 jehlice a sešijeme protilehlá očka k sobě neviditelným stehem (Kitchener Stich). Stejným způsobem vypracujte 2. ponožku.

## DOKONČENÍ

Konce příze sešijte pomocí jehly na vlnu.



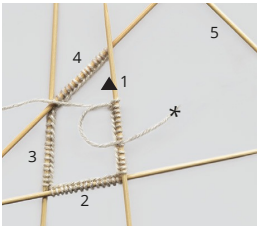


# Technika pletení ponožek R0333



Náš návod pletení ponožek je základním návodem na ponožky pletené hladkým žerzejem a obsahuje dvě varianty pro patu i špičku, jako i tabulky velikostí pro REGIA 4-nitkové, 6-nitkové a 8-nitkové.

## 1. Nahození



Potřebná oka rozmístíte rovnoměrně anebo podle návodu na 4 oboustranné jehlice. Změna řad (▲) je vzadu nohy v uprostřed, tedy mezi 4. a 1. jehlicí. Tento bod je automaticky označen začátkem příze (\*).

## 2. Noha/lýtko



Nyní budete plést lýtkovou část v okruzích/dokola. Můžete uplést 3-5 cm široký okraj patentovým vzorem (např. střídejte 1 oko hladce, 1 oko obráceně nebo 2 oka hladce, 2 oka obráceně). Střídáním hladkých a obrácených oček získá patent pružnost. Následně plette lýtko (v našem případě hladkým žerzejem) do požadované délky nebo do délky uvedené v tabulce. Po lýtku plette chodidlo.

### 3.1 Bumerangová pata

Tato pata se plete v řadách hladkým žerzejem na očkách 1. a 4. jehlice. Očka paty se rozdělí na 3 části, viz tabulka „Očka na bumerangovou patu“. Potom plette zkrácené řady s dvojitými očky na okrajových očkách a na vnějším očku střední třetiny, přičemž začnete vnějšími očky 1. nebo 4. jehlice.

U této paty se neplete klín.

**První polovina paty – zkrácená/dvojitá oka od okrajů do středu pletení paty.**

**1. řada (lící):** Na první jehlici upleteme všechna oka hladce včetně posledního oka, otočíme.

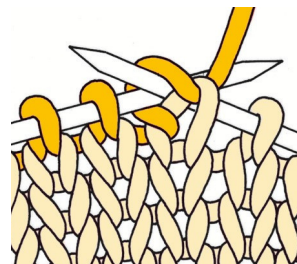
**2. řada (rubová):** Upleťte dvojitě oko.



Obr. Dvojitě oko na začátku rubové řady

Pro upletení dvojitého oka přeložte přízi před práci, zapíchněte jehlici zprava do prvního oka, oko i s přízí přeberte na jehlici a přízi pevně zatáhněte dozadu. Oko se takto protáhne přes jehlici a je nyní dvojitě. Pokud příze není dostatečně zatažená, vzniknou později dírky. Přeložte přízi opět dopředu a následně uplette obráceně všechna oka včetně posledního na 4. jehlici. Otočte.

**3. řada (lící):** Upleťte dvojitě oko, pak uplette hladce všechna oka až po dvojitě oko na konci řady (dvojitě oko zůstane neupletené na levé jehlici). Otočte.



Obr. Dvojitě oko na začátku lící řady

**4. řad:** Upleťte dvojitě oko a znovu plette obráceně až po dvojitě oko. Otočte.

Opakujte **3. a 4. řadu**, dokud nejsou upletena dvojitá oka na vnějších očkách střední třetiny paty.



Obr. Vnější dvojitá oka a střední třetina

Nyní uplette 2 okruhy ze všech oček. Dvojitá oka v první řadě uplette hladce jako jedno oko tak, že obě části dvojitého oka neberete na jehlici a upletete hladce.

Po dvou okruzích plette opět zkrácené řady s dvojitými očky, ale nyní v opačném směru ze středu pletení paty směrem k okrajům.

### Druhá polovina paty - zkrácená/dvojitá očka ze středu k okrajům pletení paty

**1. řada (licní):** očka střední třetiny uplete hladce. Otočte.

**2. řada (rubová):** Uplete dvojitá očka. Nyní plette obráceně až po poslední očko střední třetiny, včetně něho. Otočte.

**3. řad:** Uplete dvojitá očka. Nyní plette hladce až po dvojitá očka, které upletete hladce, následující očko uplete hladce, otočte.

**4. řad:** Uplete dvojitá očka. Nyní plette obráceně až po dvojitá očka, které upletete obráceně, další očko obráceně. Otočte.

Opakujte 3. a 4. řadu, dokud nebude dvojitá očka upleteno i na očkách bočních stran paty. Po posledním rubovém řádku otočte a uplete ještě 1 dvojitá očka, zbylá očka na 4. jehlici uplete hladce. Potom pokračujte v práci do kruhu, přičemž v první řadě uplete dvojitá očka hladce podle popisu výše.



Obr. Hotová bumerangová pata

### 3.2 Čiapočková pata



Obr. Pata hladkým žerzejem

Pata se plette v řadách hladkým žerzejem jen na očkách 1. a 4. jehlice. Dvě první a dvě poslední očka můžete plést v každé řadě hladce. Okraje, které takto vzniknou, usnadňují počítání řad. Očka na dalších dvou jehlicích čekají. V 1. řadě paty v případě potřeby uberte přebytečná očka. Výška zadní paty se plette podle tabulky.



Obr. Třídílná čepička

Na třídílnou patu očka rozdělte podle tabulky "Rozdělení oček paty" na tři části:

Počet oček patní čepičky je mezi lomky, očka pro boční části paty jsou před a za ním. V další lícní řadě plette hladce až po poslední očko čepičky paty.

\* Poslední očko paty spleťte s následujícím očkem bočního dílu paty následovně: proberte poslední očko čepičky paty jakoby hladce, očko boční části paty uplete hladce, provlečte přes něj přebrané poslední očko a otočte. Proberte 1. očko čepičky paty jakoby obráceně (příže před očkem) a uplete všechna očka obráceně kromě posledního očka paty. Toto poslední očko změťte spolu s následujícím očkem na bočního dílu paty obráceně a otočte.

Proberte 1. očko paty jakoby obráceně (příže za očkem) a uplete všechna očka čepičky paty hladce kromě posledního očka. Toto ubírání opakujte od \*, dokud nespotebujete všechna očka na bočních částech paty a nezůstanou jen očka čepičky paty.

Zbývající část chodidla se opět plette v okruzích, přičemž z okrajových oček patní části nabíráte očka následovně.

Plette očka čepičky paty a zároveň je rovnoměrně rozdělte na 4. a 1. jehlici. Následně 1. jehlicí naberte z každého okrajového očka patní části (1 očko ze 2 řad paty) 1 očko az příčné příže mezi očky 1. a 2. jehlice naberte 1 očko a uplete ho zezadu hladce. Nyní uplete hladce očka na 2. a 3. jehlici (nárt). Potom naberte 1 očko z příčné příže mezi očky 3. a 4. jehlice, uplete ho hladce zezadu a 1 očko z každého okrajového očka, poté upleteme zbylá očka. Nyní je na 1. a 4. jehlici více oček než na 2. a 3. jehlici. To je počet patních oček.



Obr. Nabratí oček paty

Nadbytečná očka uberete při vypracování klínu paty. Proto v následujícím 2. nebo 3. okruhu (podle toho, zda upřednostňujete kratší, strmější nebo delší klín) na 1. jehlici hladce spleťte druhé třetí očko od konce, poslední očko uplete hladce. Na 4. jehlici uplete 1. očko hladce a druhé a třetí spleťte tak, že druhé přeberete na jehlici, třetí upletete hladce a druhé přes něj protáhnete. Opakujte toto ubírání na klín, dokud na 1. a 4. jehlici nedosáhnete původního počtu oček.



Obr. Klín s ubíráním v každém třetím okruhu

Nyní uplete délku chodidla podle údajů v tabulce „Délka chodidla po začátek špičky“. Potom plette špičku s bočními pásy nebo hvězdicovou špičku.

## Špička s bočními pásy



Špička s bočními pásy

Pro vytvarování špičky s bočními pásy plete se na 1. a 3. jehlici hladce až po 3. očko od konce. Následně spleťte 2 očka hladce a poslední očko uplete také hladce. Na 2. a 4. jehlici uplete 1. očko hladce a následující dvě očka spleťte tak, že 1 očko přeberete jakoby hladce na jehlici, následující upletete hladce a probrané očko přes něj protáhnete. Opakujte toto ubírání tak, jak je uvedeno v tabulce, dokud vám nezůstane 8 oček. Ty pevně stáhněte dvojitou nití nebo očka bočních pásů sešijte neviditelným stehem.

## Hvězdicová špička



Hvězdicová špička

Hvězdicovou špičku plete hladce, přičemž v každém ubíracím okruhu spleťte ve středu a na konci každé jehlice 2 očka hladce, dokud vám nezůstane 8 oček. Po každém ubíracím okruhu plete takový počet okruhů po další ubírání, jako je počet oček mezi jednotlivými ubíráními.

**Příklad:** Na každé jehlici je 14 oček. V prvním okruhu uplete střídavě 5 oček hladce a spleťte 2 očka hladce. Potom uplete 5 okruhů. V následujícím okruhu střídavě uplete 4 očka hladce, spleťte 2 očka hladce, poté uplete 4 kruhy. Následně uplete ubírací okruh atp. Opakujte, dokud nezůstane 8 oček.

Zbývajících 8 oček stáhněte dvojitou nití a nit zašijte.

**Poznámka:** Pokud je na jehlicích lichý počet oček, před zahájením pletení špičky spleťte na konci jehlic 2 očka hladce!

Čepičková pata – zesílněná



I zde můžete obě okrajová očka plet v každé řadě hladce. Očka mezi nimi plete následovně:

1. řad: \*1 očko hladce, 1 očko hladce přebrat – přize za očkem. Od \* opakujte.
2. řad: plete obrátene
3. řad: \*1 očko hladce přebrat – přize za očkem, 1 očko hladce. Od \* opakujte.
4. řad: plete obráceně

První až 4. řad opakujte podle potřeby.

Velikostní tabulka pro ponožky z příze REGIA 4-nitková

Měrka: jehlicemi 2-3 hladkým žerzejem: 30 oček a 42 řad = 10 x 10 cm

Velikost	22/23	24/25	26/27	28/29	30/31	32/33	34/35	36/37	38/39	40/41	42/43	44/45	46/47	48/49	50/51
Počet nahozených oček/ počet oček na 1 jehlicu	44/11	48/12	48/12	52/13	52/13	56/14	56/14	60/15	60/15	64/16	64/16	68/17	72/18	72/18	76/19
Počet oček na patu	22	24	24	26	26	28	28	30	30	32	32	34	36	36	38
<b>Čepičková pata</b>															
Výška paty v řadách	20	22	22	24	24	26	26	28	28	30	30	32	34	34	36
Rozdělení oček	7/8/7	8/8/8	8/8/8	8/10/8	8/10/8	9/10/9	9/10/9	10/10/10	10/10/10	10/12/10	10/12/10	11/12/11	12/12/12	12/12/12	13/12/13
Oboustranné přibrání oček	11	12	12	13	13	14	14	15	15	16	16	17	18	18	19
<b>Bumerangová pata</b>															
Šířka paty (očka)	22	24	24	26	26	28	28	30	30	32	32	34	36	36	38
Rozdělení oček	7/8/7	8/8/8	8/8/8	8/10/8	8/10/8	9/10/9	9/10/9	10/10/10	10/10/10	10/12/10	10/12/10	11/12/11	12/12/12	12/12/12	13/12/13
délka chodidla po začátek špičky (cm)	11,5	12,5	14	14	15,5	17	18	18,5	20	21	22	22,5	24	24,5	25
<b>Ubírání na špičku s bočními pásy po prvním ubíracím okruhu</b>															
V 4. okruhu	0x	0x	0x	0x	0x	0x	0x	1x	1x	1x	1x	1x	1x	1x	1x
V každém 3. okruhu	1x	1x	1x	2x	2x	2x	2x	2x	2x	2x	2x	2x	2x	2x	2x
V každém 2. okruhu	3x	3x	3x	3x	3x	3x	3x	3x	3x	3x	3x	4x	4x	4x	5x
V každém okruhu	4x	5x	5x	5x	5x	6x	6x	6x	6x	7x	7x	7x	8x	8x	8x
Celková délka chodidla	14,5	15,5	17	18	19,5	21	22	23,5	25	26,5	27,5	28,5	30	31	32

Velikostní tabulka pro ponožky z příze REGIA 6-nitková

Měrka: jehlicemi 3-4 hladkým žerzejem: 22 oček a 30 řad = 10 x 10 cm

Velikost	22/23	24/25	26/27	28/29	30/31	32/33	34/35	36/37	38/39	40/41	42/43	44/45	46/47	48/49	50/51
Počet nahozených oček/ počet oček na 1 jehlicu	32/8	36/9	36/9	40/10	40/10	44/11	44/11	48/12	48/12	52/13	52/13	56/14	56/14	60/15	60/15
Počet oček na patu	16	18	18	20	20	22	22	24	24	26	26	28	28	30	30
<b>Čepičková pata</b>															
Výška paty v řadách	14	16	16	18	18	20	20	22	22	24	24	26	26	28	28
Rozdělení oček	5/6/5	6/6/6	6/6/6	6/8/6	6/8/6	7/8/7	7/8/7	8/8/8	8/8/8	8/10/8	8/10/8	9/10/9	9/10/9	10/10/10	10/10/10
Oboustranné přibrání oček	8	9	9	10	10	11	11	12	12	13	13	14	14	15	15
<b>Bumerangová pata</b>															
Šířka paty (očka)	16	18	18	20	20	22	22	24	24	26	26	28	28	30	30
Rozdělení oček	5/6/5	6/6/6	6/6/6	6/8/6	6/8/6	7/8/7	7/8/7	8/8/8	8/8/8	8/10/8	8/10/8	9/10/9	9/10/9	10/10/10	10/10/10
délka chodidla po začátek špičky (cm)	11,5	12	13,5	14	15	16,5	17	18	20	21,5	22,5	23	24,5	25	26
<b>Ubíráni na špičku s bočními pásy po prvním ubíracím okruhu</b>															
V každém 3. okruhu	0x	0x	0x	0x	0x	0x	0x	1x	1x	1x	1x	1x	1x	1x	1x
V každém 2. okruhu	2x	3x	3x	3x	3x	4x	4x	4x	4x	4x	4x	4x	4x	4x	4x
V každém okruhu	3x	3x	3x	4x	4x	4x	4x	4x	4x	5x	5x	6x	6x	7x	7x
Celková délka chodidla	14,5	15,5	17	18	19,5	21	22	23,5	25	26,5	27,5	28,5	30	31	32

Velikostní tabulka pro ponožky z příze REGIA 8-nitkové

Měrka: jehlicemi 4-5 hladkým žerzejem: 20 oček a 28 řad = 10 x 10 cm

Velikost	22/23	24/25	26/27	28/29	30/31	32/33	34/35	36/37	38/39	40/41	42/43	44/45	46/47	48/49	50/51
Počet nahozených oček/ počet oček na 1 jehlicu	28/7	32/8	32/8	36/9	36/9	40/10	40/10	44/11	44/11	48/12	48/12	52/13	52/13	56/14	56/14
Počet oček na patu	14	16	16	18	18	20	20	22	22	24	24	26	26	28	28
<b>Čepičková pata</b>															
Výška paty v řadách	12	14	14	16	16	18	18	20	20	22	22	24	24	26	26
Rozdělení oček	4/6/4	5/6/5	5/6/5	6/6/6	6/6/6	6/8/6	6/8/6	7/8/7	7/8/7	8/8/8	8/8/8	8/10/8	8/10/8	9/10/9	9/10/9
Oboustranné přibrání oček	7	8	8	9	9	10	10	11	11	12	12	13	13	14	14
<b>Bumerangová pata</b>															
Šířka paty (očka)	14	16	16	18	18	20	20	22	22	24	24	26	26	28	28
Rozdělení oček	4/6/4	5/6/5	5/6/5	6/6/6	6/6/6	6/8/6	6/8/6	7/8/7	7/8/7	8/8/8	8/8/8	8/10/8	8/10/8	9/10/9	9/10/9
délka chodidla po začátek špičky (cm)	12	13	13,5	14	15,5	17	18	19	20,5	21,5	22,5	23	24,5	24,5	25,5
<b>Ubíráni na špičku s bočními pásy po prvním ubíracím okruhu</b>															
V každém 3. okruhu	0x	0x	1x	1x	1x	1x	1x	1x	1x	1x	1x	1x	1x	1x	1x
V každém 2. okruhu	2x	2x	2x	2x	3x	3x	3x	3x	3x	4x	4x	4x	4x	4x	4x
V každém okruhu	2x	3x	2x	3x	2x	3x	3x	4x	4x	4x	4x	5x	5x	6x	6x
Celková délka chodidla	14,5	15,5	17	18	19,5	21	22	23,5	25	26,5	27,5	28,5	30	31	32